

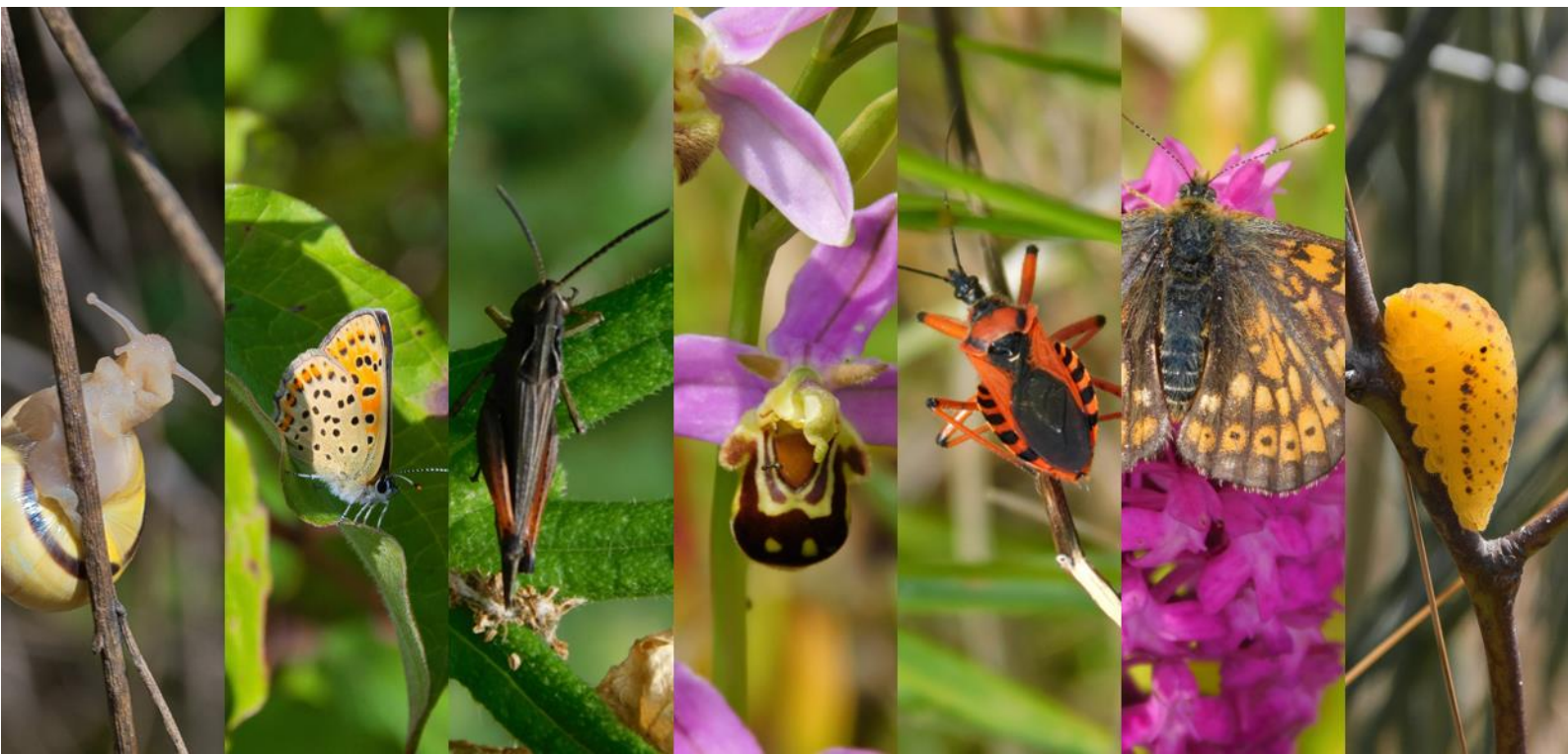
Atlas

de **BIODIVERSITÉ**
la **LOCALE** *L'Ar Terre*



PHASE 1

Inventaire des connaissances



L'Atlas de la Biodiversité

Connaître, partager et sauvegarder la biodiversité locale

L'Atlas de la Biodiversité Locale de l'ArTerre est initié par l'association Arto Vivi, gestionnaire d'un espace naturel de 4 ha appelé « L'ArTerre » présent sur la commune de Lacépède. Cette démarche, autofinancée dans un premier temps, vise à améliorer la connaissance naturaliste du site, dans l'optique d'y appliquer par la suite une gestion intégrant les objectifs de préservation de la biodiversité et des paysages portés par l'association, et d'en faire une vitrine de bonnes pratiques, facile à mettre en place par tous et pour tous.



TABLE DES MATIERES

I. DESCRIPTION DU TERRITOIRE ENVIRONNEMENT	7
I – SITUATION GEOGRAPHIQUE ET ADMINISTRATIVE.....	8
I.1 - Localisation	8
I.2 – Plan Local d’Urbanisme intercommunal.....	8
II – ENVIRONNEMENT PHYSIQUE	9
II.1 - Climatologie.....	9
II.2 – Topographie et Géologie.....	10
II.3 – Hydrographie.....	11
III – MILIEU NATUREL	13
III.1 – Zones d’Intérêt Faunistique et Floristique.....	13
III.2 – Paysages	16
II. DONNEES NATURALISTES	19
I – DONNEES FFH (FAUNE-FLORE-HABITAT).....	20
I.1 – FAUNE	20
I.2 - FLORE	20
I.3 – FONGE	21
I.4 – HABITATS.....	21
III. HISTOIRE ET PARCOURS.....	23
I - HISTOIRE.....	24
I.1 - CARTES HISTORIQUES.....	24
I.2 – PHOTOGRAPHIES AERIENNES	25
II – ITINERAIRE ET PARCOURS	25
II.1 – RPG	25
IV. CONCLUSION.....	27

TABLE DES FIGURES

1 - Localisation de l'ArTerre	8
2 - Extrait du PLUi des Coteaux de Prayssas	9
3 - Climatogramme proche de l'ArTerre	10
4 - Coupe topographique de l'ArTerre (Géoportail).....	10
5 - Carte géologique simplifiée au Nord du Lac du Salabert (BRGM, Charm-50)	11
6 - Réseau et contexte hydrographique à proximité de l'ArTerre (SANDRE, IGN, AEAG)	12
7 - Aires protégées à proximité de l'ArTerre (INPN)	13
8 - Zones géographiques classées au SRCE à proximité de l'ArTerre	14
9 - Carte des Hotspots de biodiversité du Lot-et-garonne (collectif hotspot na, 2021).....	16
10 - Unités Paysagères du Lot-et-Garonne (Atlas des Paysages).....	16
11 - Bloc diagramme paysager "Pays de Serre" (Atlas des Paysages)	17
12 - Photo du versant sud du coteau de l'ArTerre	17
13 - Bloc diagramme paysager "Vallée du Lot" (Atlas des Paysages)	18
14 - Habitats naturels présents sur l'ArTerre (ign bd topo 3.0)	21
15 - Carte de Cassini (IGN).....	24
16 - Carte d'état-major (IGN)	24
17 - SCAN50 Historique (ign)	24
18 - Plan IGN (IGN)	24
19 - Photographies aériennes de 1950 à aujourd'hui (IGN)	25
20 - RPG 2007-2020	26

INDEX DES TABLEAUX

Tableau I – Etat des masses d'eau à proximité de l'ArTerre (SANDRE, INPN, AEAG)	13
Tableau II – Aires protégées à proximité de l'ArTerre (INPN)	14
Tableau III – Zones géographiques classées au SRCE à proximité de l'ArTerre (SRCE).....	15
Tableau IV – Niveau d'enjeu sur la maille « HotSpots » de l'ArTerre (Collectif Hotspot NA)	16
Tableau V - Flore vasculaire recensée sur l'ArTerre (Collectif NA)	20
Tableau VI – Fonge recensée sur l'ArTerre (Collectif NA)	21
Tableau VII – Habitats naturels recensés sur l'ArTerre (IGN BD Topo 3.0)	22
Tableau VIII – Habitats repérés lors des investigations terrain sur l'ArTerre	22
Tableau IX – Contexte agricole de l'ArTerre (RPG).....	26

L'Atlas de la Biodiversité Locale



Connaître et Agir localement contre l'érosion de la Biodiversité

A l'heure du déclin incontestable des espèces à travers le monde induit par les activités anthropiques qui transforment les milieux, le rôle des acteurs ruraux en faveur de la biodiversité est primordial.

Le rapport de la Plateforme Intergouvernementale sur la Biodiversité et les Services Ecosystémiques (IPBES) publié en 2019 nous apprend que depuis les années 1900, l'abondance moyenne d'espèces locales des grands habitats a perdu un cinquième de sa richesse.

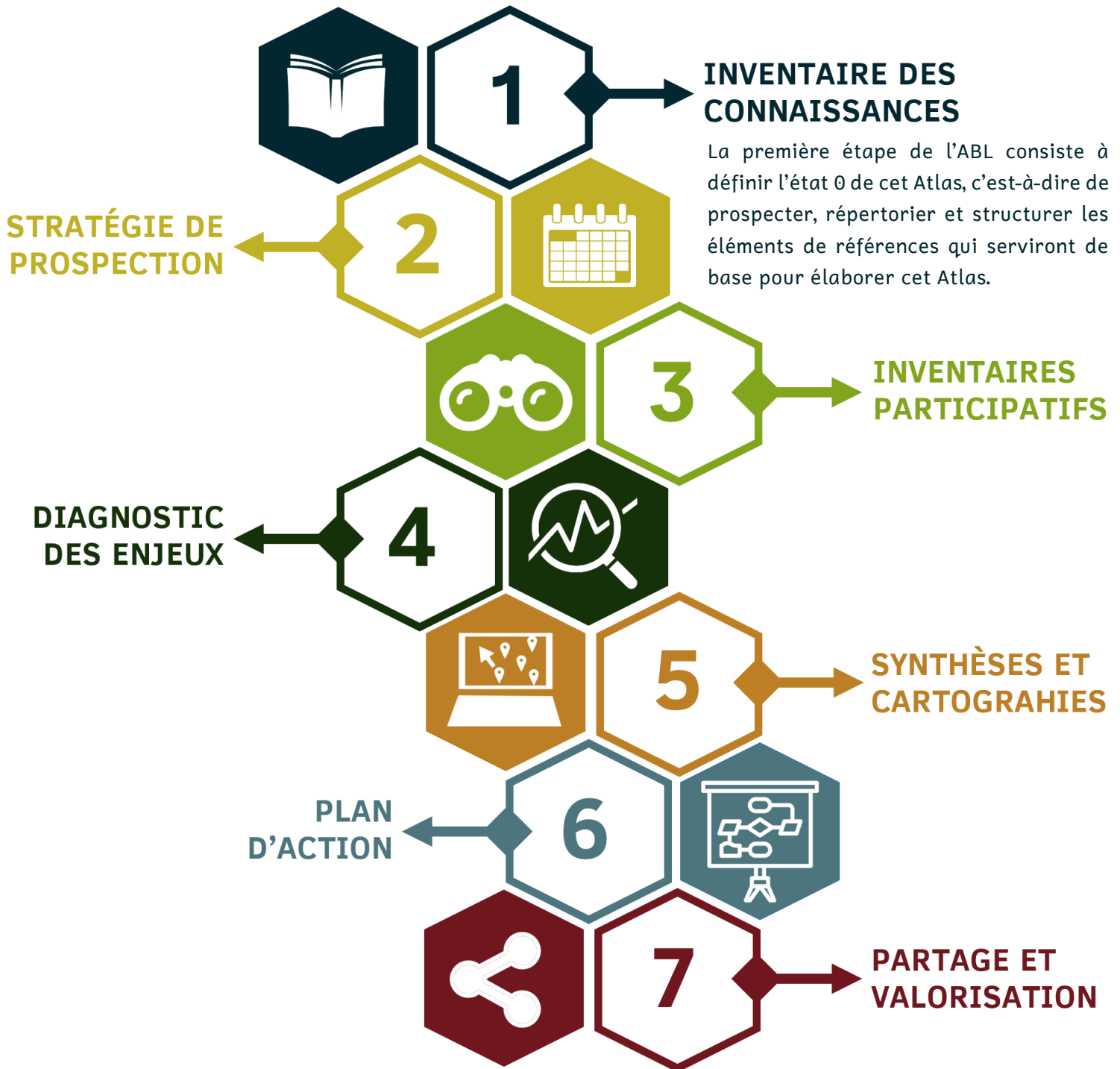
Ce déclin s'est accéléré ces dernières décennies. Ce même rapport cible cinq facteurs directs qui affectent le plus la nature : Changement d'usage des milieux terrestres et marins, Surexploitation des ressources, Changement climatique induisant un dérèglement des cycles de vie des espèces, Introduction d'espèces exotiques envahissantes, Pollution des milieux, de l'air, de l'eau, du sol, des sédiments, et de l'obscurité avec l'éclairage artificiel.

Pour lutter contre cette érosion de la biodiversité, il est nécessaire d'avoir une stratégie de gestion durable des territoires locaux et ultra-locaux. Cela nécessite de bien les connaître, de la manière la plus complète et précise possible. Cela passe notamment par l'inventaire exhaustif de la biodiversité et de ses enjeux.

C'est pourquoi **Arto Vivi se lance dans cette démarche d'Atlas de la Biodiversité Locale**, pour connaître, partager et sauvegarder la biodiversité... Et inspirer les acteurs locaux.

« La biodiversité est l'une des plus grandes richesses de la planète, et pourtant la moins reconnue comme telle. » E.O. Wilson

Une démarche d'amélioration des connaissances en 7 étapes clés...



PHASE 1 – INVENTAIRE DES CONNAISSANCES

L'ensemble des données existantes sur la biodiversité locale et l'environnement de l'ArTerre est collecté, analysé et structuré. Puis un inventaire de la connaissance déjà acquise est mené. L'enjeu de cette étape est de constituer une base de données qui permette d'intégrer celles déjà existantes et de les localiser sous SIG, afin d'établir un plan d'action pour améliorer les connaissances du site.

DESCRIPTION DU TERRITOIRE ENVIRONNEMENT

Avant même de recenser la connaissance des espèces présentes sur l'ArTerre, il est nécessaire de comprendre l'environnement dans lequel se trouve le site, et où les espèces évoluent.

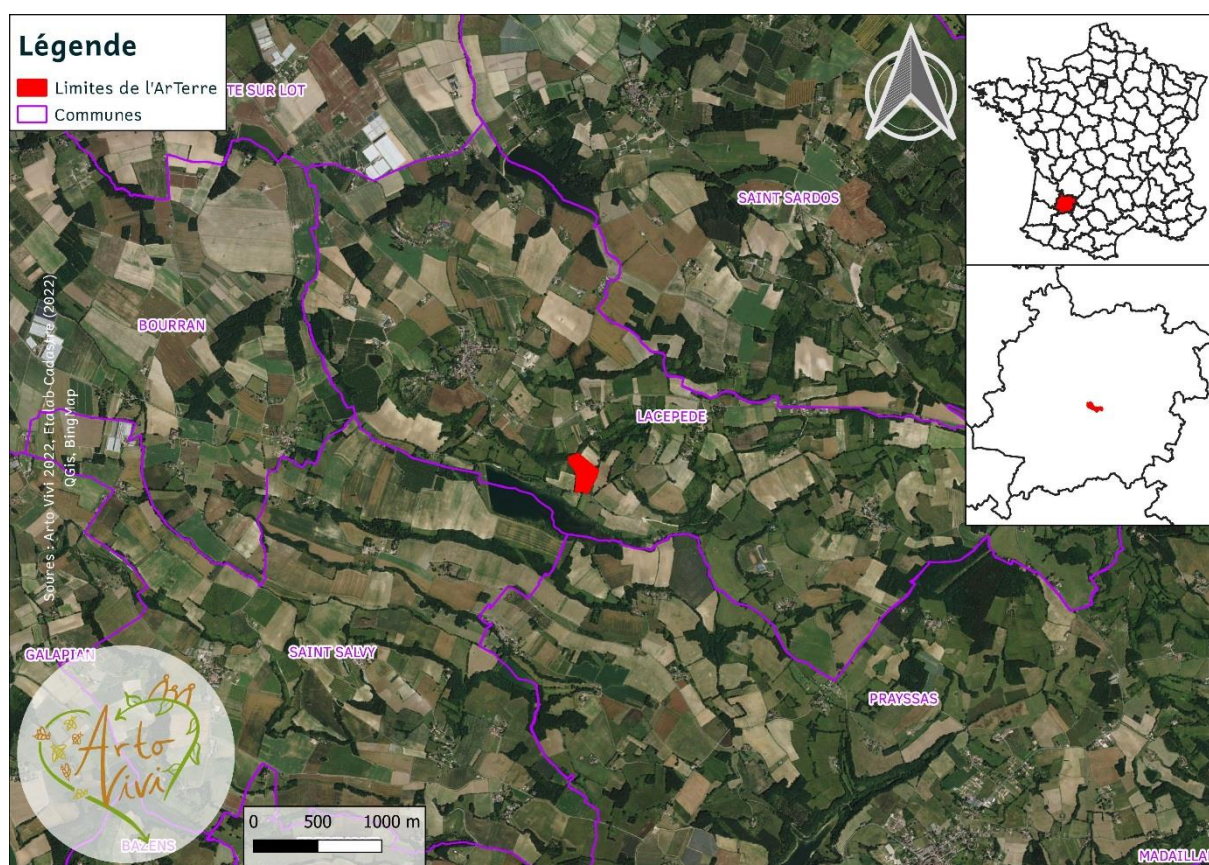
Ainsi, en premier lieu, le contexte territorial et environnemental de l'ArTerre est catalogué et analysé, à la fois sur le champ géographique et administratif, mais également sur le volet abiotique et paysager.

I – SITUATION GEOGRAPHIQUE ET ADMINISTRATIVE

I.1 - LOCALISATION

L'Atlas de la Biodiversité Locale de l'ArTerre est initié par l'association Arto Vivi, gestionnaire d'un espace naturel de 4 ha appelé « L'ArTerre » présent sur la commune de Lacépède (47360). Cette dernière se trouve au cœur du département du Lot-et-Garonne, au sein de la Communauté de Commune Confluent et Coteaux de Prayssas.

Le terrain se trouve au cœur du cœur du département, à quelques dizaines de mètres au Nord du Lac du Salabert.

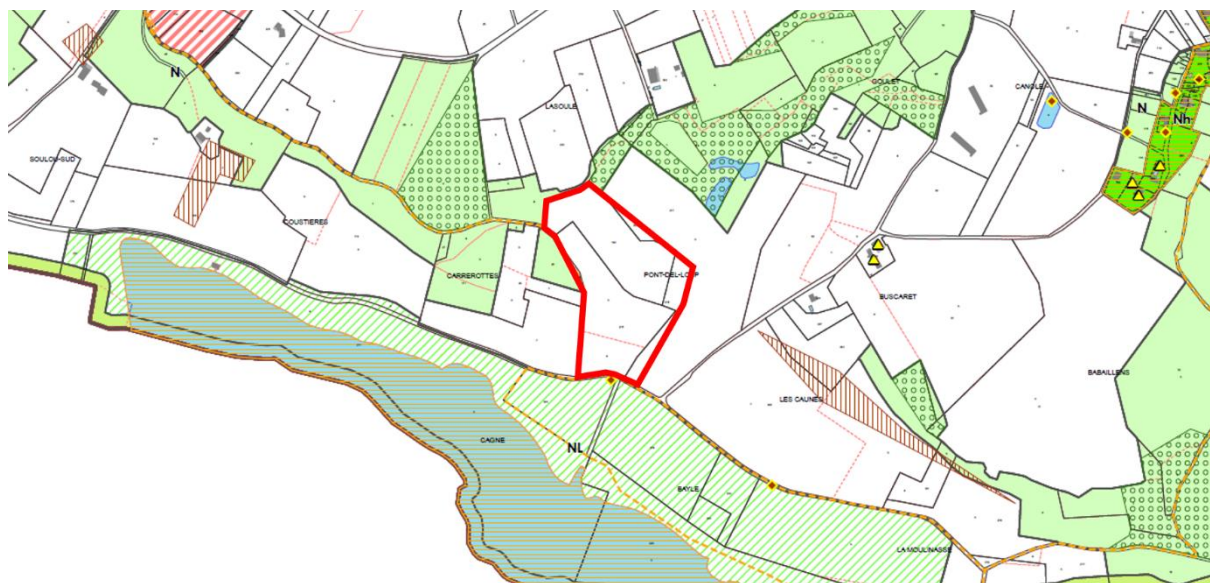


1 - LOCALISATION DE L'ARTERRE

I.2 – PLAN LOCAL D'URBANISME INTERCOMMUNAL

Le PLUi approuvé en septembre 2019 classe le site de l'ArTerre en zone agricole « Zone A » (en blanc) qui vise à protéger les terrains à qualité agronomique, biologique ou économique des terres agricoles. Ce classement autorise les constructions destinées à l'exploitation agricole et les habitations nécessaires à son fonctionnement (PLUi).

Le site est également bordé de zones naturelles et forestières « Zone N » (en vert). A proximité immédiate sur le bord Sud se trouve une zone naturelle de loisir et camping « Zone NL » (en hachuré vert) où sont autorisés les aménagements et équipements nécessaires au fonctionnement de la zone (PLUi).



2 - EXTRAIT DU PLUI DES COTEAUX DE PRAYSSAS

II – ENVIRONNEMENT PHYSIQUE

II.1 - CLIMATOLOGIE

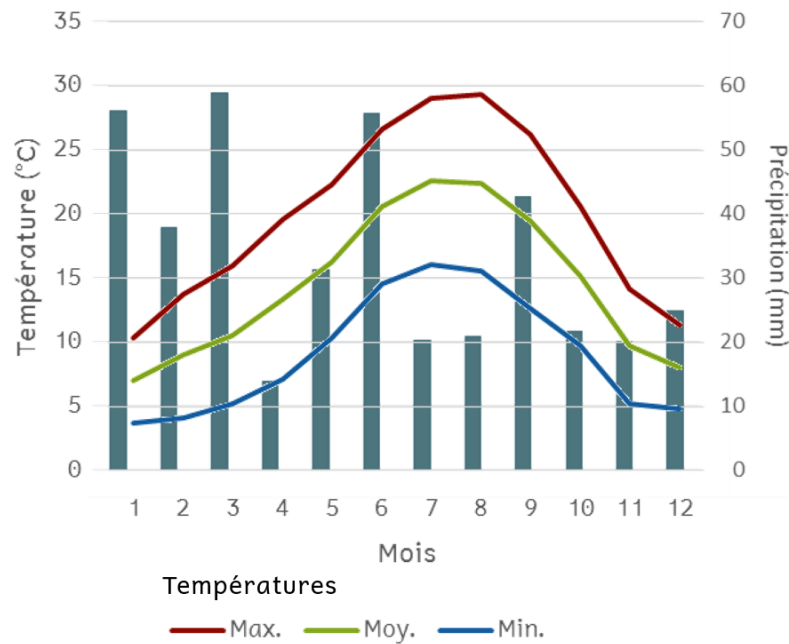
L'ArTerre est situé sur la commune de Lacépède, sous l'influence climatique du Bassin Sud-Ouest, correspondant à l'interface des climats océaniques aquitains (océanique altéré) et du climat méditerranéen (lointain).

La station météo de référence la plus proche est celle Bourran – La Tour de Rance, située à 5 km du site d'étude.

Le climat local induit des températures tempérées avec des températures moyennes comprises entre 7°C et 22,5°C. Les moyennes annuelles maximales ne dépassent pas les 30°C et les minimales ne descendent pas sous les 3,5°C. Le secteur enregistre en moyenne 22,8 jours en température négative, ce qui est relativement peu. Il s'agit de gelé de faible intensité puisque, en moyenne par an, seulement 2,8 jours sont sous les - 3°C (gelées moyennes) et 0,4 jours sous les -5°C (gelées fortes). (Infoclimat)

Les pics de chaleurs enregistrés sont peu nombreux également, avec en moyenne haute des températures de 37,6°C avec un maximum atteint de 40,1°C en 2019 et 2020. (Infoclimat)

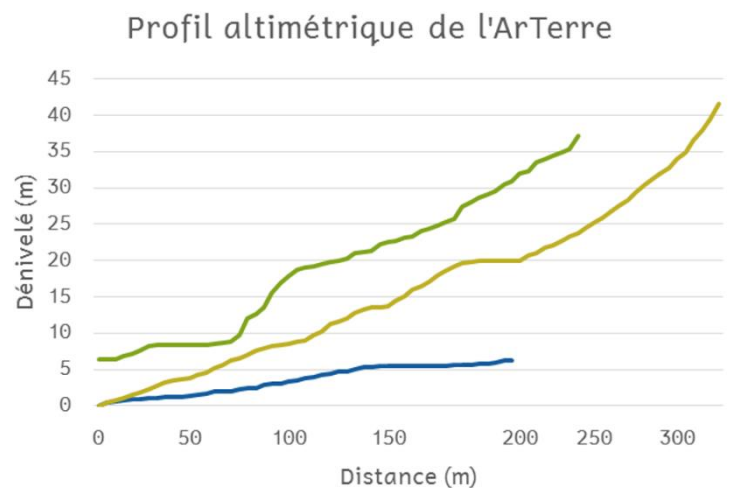
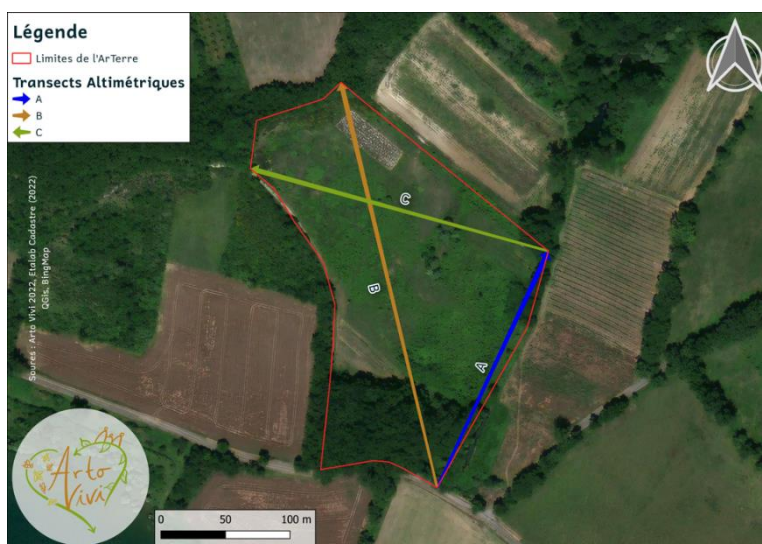
La pluviométrie moyenne de 312 ml/an est quand à elle relativement faible comparé à la moyenne nationale (850 ml/an). Cela représente 0,85 ml/jour en moyenne. Les mois les plus pluvieux sont Janvier-Mars, et les plus secs sont Avril-Mai et Juillet-Août. (Infoclimat)



3 - CLIMATOGRAMME PROCHE DE L'ARTERRE

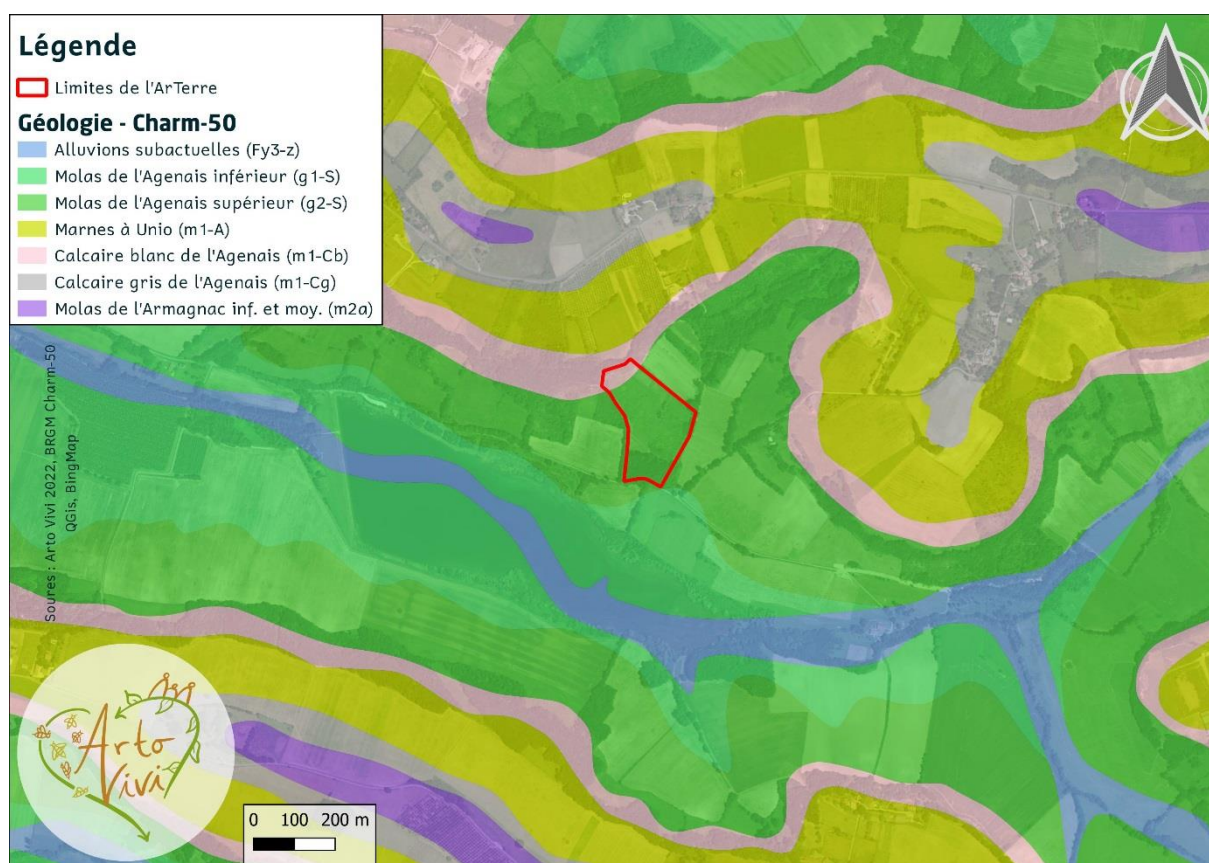
II.2 – TOPOGRAPHIE ET GEOLOGIE

L'ArTerre présente un profil altimétrique intéressant par les dénivelés qu'on y trouve. Le site est situé à une altitude comprise entre 95 m et 135 m. Le plus fort dénivelé est donc de 40 m, soit une pente de 12,8% (pente forte) et si situe sur l'axe Sud/Nord-Ouest (coupe B). La pente la plus forte qui se trouve sur l'axe Est-Ouest est de 32% (coupe C). La partie la plus basse du site se trouve sur la bordure Est de l'ArTerre (coupe A).



4 - COUPE TOPOGRAPHIQUE DE L'ARTERRE (GEOPORTAIL)

D'un point de vue géologique, le site se trouve majoritairement sur la couche géologique de Molasse de l'Agenais supérieur du Chattien Continental (BRGM Charme-50). Le toit des Molasses de l'Agenais est souvent marqué par la présence d'un calcaire lacustre appelé Calcaire de Nérac observable en ce lieu. Ce calcaire est blanc, dur avec de nombreuses cristallisations avec aucun fossile visible, mais il peut parfois comporter des limnées, planorbis et hélix (INPN). L'âge des terrains de ce Chattien Continental est de 23-27 millions d'années. Cette molasse de l'Agenais supérieur à faciès sableux dominant est composée de sables argilo-silteux feldspathiques et carbonatés, grès carbonatés et micacés à petits galets à la base, quelques niveaux marno-calcaires au sommet (BRGM). La bordure Nord du site, plus élevée, correspond au Calcaire blanc de l'Agenais : calcaire lacustre blanc renfermant localement des silex et localement gréseux (Aquitarien basal continental).



5 - CARTE GEOLOGIQUE SIPLIFIEE AU NORD DU LAC DU SALABERT (BRGM, CHARM-50)

II.3 – HYDROGRAPHIE

Plusieurs éléments hydrographiques notables sont présents sur et à proximité de l'ArTerre. Le site se trouve sur le bassin versant Gironde amont, le sous-bassin versant du Lot, et plus précisément sur le bassin versant spécifique le Salabert. Ce dernier tire son nom du cours d'eau qu'il alimente, qui se trouve au Sud du site, et qui s'écoule du Sud-Est au Nord-Ouest. Le Salabert est considéré comme en très bon état (AEAG SIE) avec

un IPR¹ >12 et une note hydro-biologique de 7/20 (SMAVLOT). Long de 12 km, il est alimenté par le ruisseau du Gaste-Pan en rive gauche, et se jette dans le Lot en rive gauche. Il présente également un plan d'eau douce permanent qui forme le Lac de Salabert, qui se trouve à proximité immédiate de l'ArTerre.

Concernant les eaux souterraines, l'ArTerre se trouve sur la masse d'eau dites « Molasses du Bassin du Lot ». Au moins une partie de cette masse d'eau de 1 000 km² est libre et une autre partie est captive (SANDRE). Cette nappe est très vulnérable et subie une forte pression qualitative et quantitative. Ces types de nappes sont souvent connectées à d'autres masses d'eau, qu'elles soient superficielles ou souterraines. Elles subissent des pressions qualitatives de la part de l'agriculture principalement mais aussi des agglomérations présentes (Gesteau). Cependant cette masse d'eau est considérée comme en bon état chimique (EauFrance).



6 - RESEAU ET CONTEXTE HYDROGRAPHIQUE A PROXIMITE DE L'ARTERRE (SANDRE, IGN, AEAG)

¹ IPR : Indice Poisson Rivière

Tableau I – Etat des masses d'eau à proximité de l'ArTerre (SANDRE, INPN, AEAG)

Type	Nom	Code	Etat chimique	Etat écologique
Cours d'eau	Le Salabert	FRR225_15	TRES BON	BON
Plan d'eau	Lac de Salabert	O8835033	TRES BON	BON
Eau souterraine	Molasses du Bassin du Lot	FRFG088	BON	BON
BV Spécifique	Le Salabert	FRFRR225_15	BON	
Sous-BV	Lot	FRF_LOT		
BV Total	Gironde amont	FRFT35		

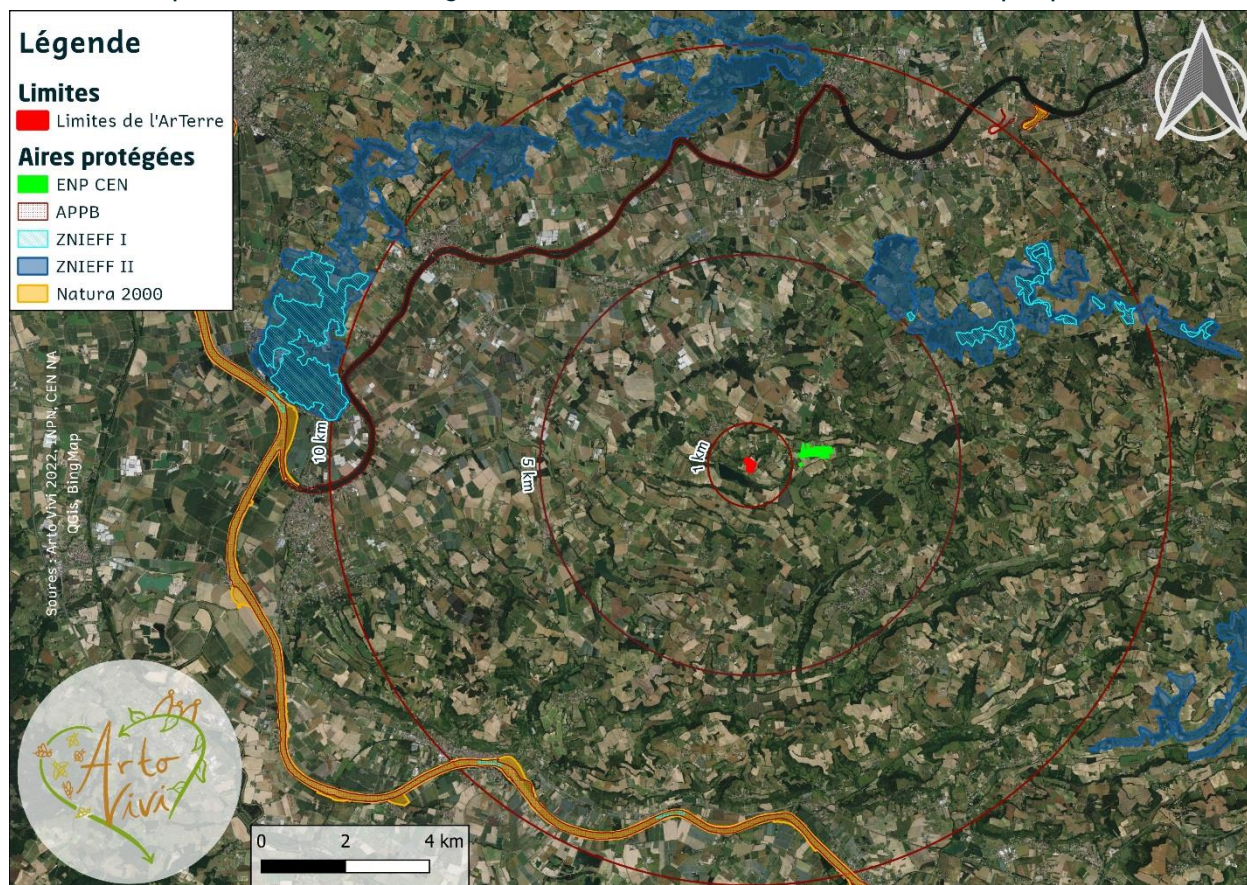
D'après les informations présentées précédemment

III – MILIEU NATUREL

III.1 – ZONES D'INTERET FAUNISTIQUE ET FLORISTIQUE

III.1.1 – AIRES PROTEGEES

A proximité relative de l'ArTerre, dans un rayon de 10 km, se trouvent 5 aires protégées (AP) et 1 Espace Naturel Protégé (ENP) recensés, mais aucun ne se superpose au site.



7 - AIRES PROTEGEES A PROXIMITE DE L'ARTERRE (INPN)

Tableau II – Aires protégées à proximité de l'ArTerre (INPN)

Type AP	Nom	Code	Distance
ENP CEN	Quittimont		1,5 km
ZNIEFF I	Pelouses et friches calcaires bordant la Bausse	720020083	6 km
ZNIEFF II	Coteaux et Pechs de Montpezat	720012955	5 km
ZNIEFF II	Coteaux de la basse vallée du Lot	720000972	10 km
Natura 2000	La Garonne	FR7200700	10 km
APPB	Garonne et section du Lot	FR3800353	6 km

Pas d'ENS, RNCFS, RB, RNN, RNR à moins de 10 km de l'ArTerre

III.1.2 – TRAMES ECOLOGIQUES

Le Schéma Régional de Cohérence Ecologique² (SRCE) qui vise à identifier les milieux à préserver et à restaurer dans le cadre de la continuité écologique de la Trame Verte et Bleue, identifie la zone géographique dans laquelle l'ArTerre se trouve comme « Corridor écologique », et à proximité de 2 zones géographiques identifiées en « Réservoir de biodiversité ». Dans ce contexte, l'ArTerre trouve son rôle en tant qu'espace relais pour la biodiversité.



8 - ZONES GEOGRAPHIQUES CLASSEES AU SRCE A PROXIMITE DE L'ARTERRE

² SRCE intégré au SRADDET Nouvelle-Aquitaine

Tableau III – Zones géographiques classées au SRCE à proximité de l'ArTerre (SRCE)

Type SRCE	Nom	Code	Distance
Corridor	C BFM 5 « Boisements de Feuillus et Forêts Mixtes à pelouses sèches »	FR72CS15	Superposé
Corridor	C MOSO PS 10 « MOSO Pelouses sèches à boisements de feuillus »	FR72CS36	5 km
Corridor	C MH 34 « Milieux Humides à boisements de feuillus »	FR72CS72	8 km
Réservoir	MOSO PS Secteur Villeneuve-sur-Lot/Fumel « Pelouses sèches à boisements de feuillus »	FR72RS118	8 km
Réservoir	MH Garonne et section du Lot « Milieux Humides à boisements de feuillus »	FR72RS56	8 km

III.1.3 – HOTSPOTS DE BIODIVERSITE

Le programme « Hotspots de biodiversité en Nouvelle-Aquitaine » présente les secteurs de concentration d'enjeux de biodiversité à partir de l'analyse des données collectées sur le terrain, complétés par des modèles statistiques, pour proposer des cartes d'enjeux. L'objectif étant d'orienter les actions pour la préservation des espaces naturels terrestres remarquables.

Les résultats présentés ici se basent sur l'algorithme ABF (préconisé pour l'analyse des cortèges d'espèces à enjeu) qui favorise la richesse cumulée d'enjeux, c'est-à-dire accueillant de nombreuses espèces remarquables. Plus le résultat est proche de 1 (carrés rouges sur la carte), plus l'enjeu biodiversité associé est important au sein de la maille en question.

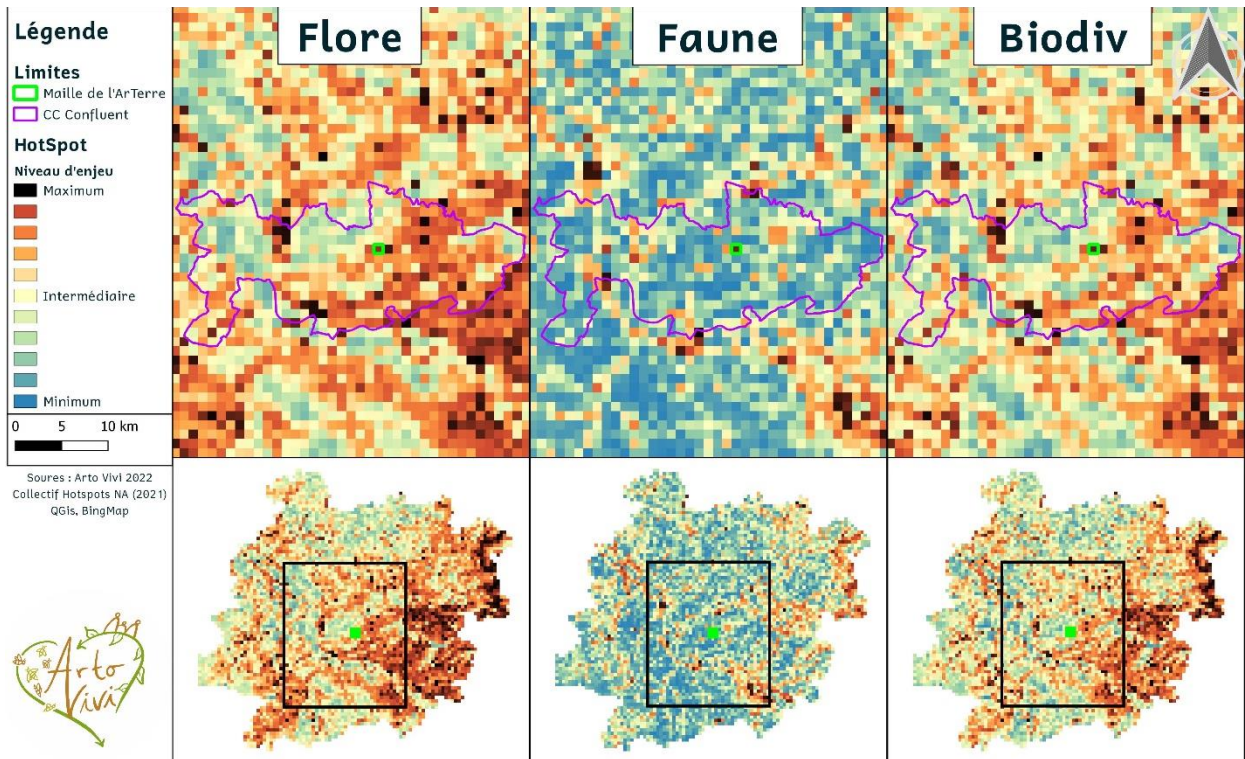
La maille où se trouve l'ArTerre est identifiée à forts enjeux, que ce soit les niveaux Flore, Faune ou combinés, avec des niveaux proches du maximum.

Sur le volet Flore, ce sont les mailles des rives et l'amont du Lac de Salabert, auxquels appartient l'ArTerre qui sont identifiés à fort et/ou très fort enjeu.

Concernant le volet Faune, la maille de l'ArTerre est la seule identifiée à fort enjeu sur plusieurs kilomètres.

En combinant ces 2 enjeux, l'ArTerre est étroitement liée au secteur du Lac de Salabert qui, sur cette zone géographique, présente des enjeux importants de préservation des espaces naturels. (Collectif Hotspot NA, 2021)

L'ArTerre peut donc être considéré comme un véritable havre de biodiversité, et doit jouer un rôle de site refuge pour les espèces patrimoniales.



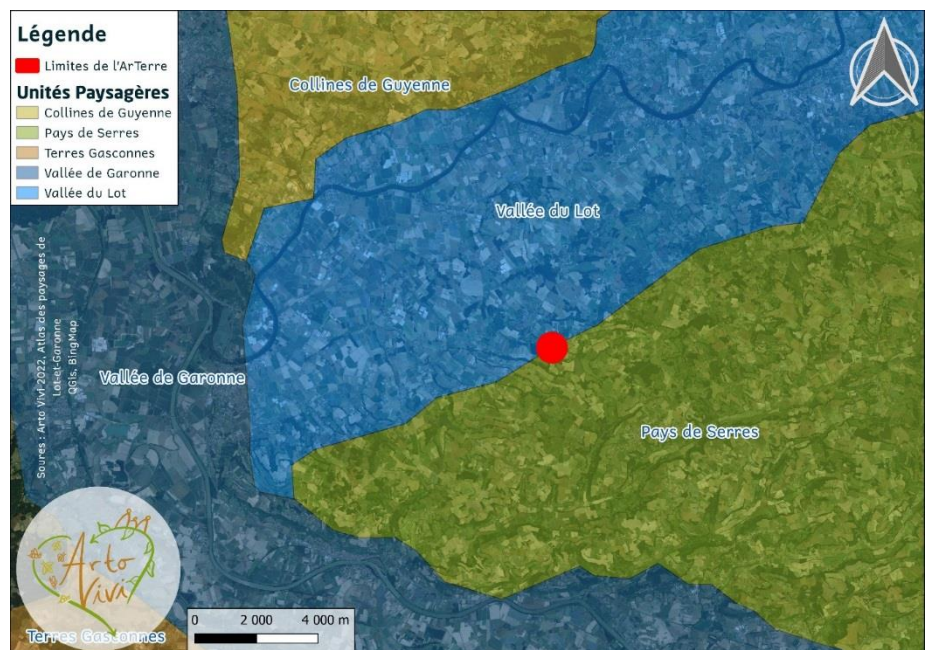
9 - CARTE DES HOTSPOTS DE BIODIVERSITE DU LOT-ET-GARONNE (COLLECTIF HOTSPOT NA, 2021)

Tableau IV – Niveau d'enjeu sur la maille « HotSpots » de l'ArTerre (Collectif Hotspot NA)

Hotspot	Flore	Faune	Biodiv
Niveau d'enjeu	0,93	0,95	0,95

III.2 – PAYSAGES

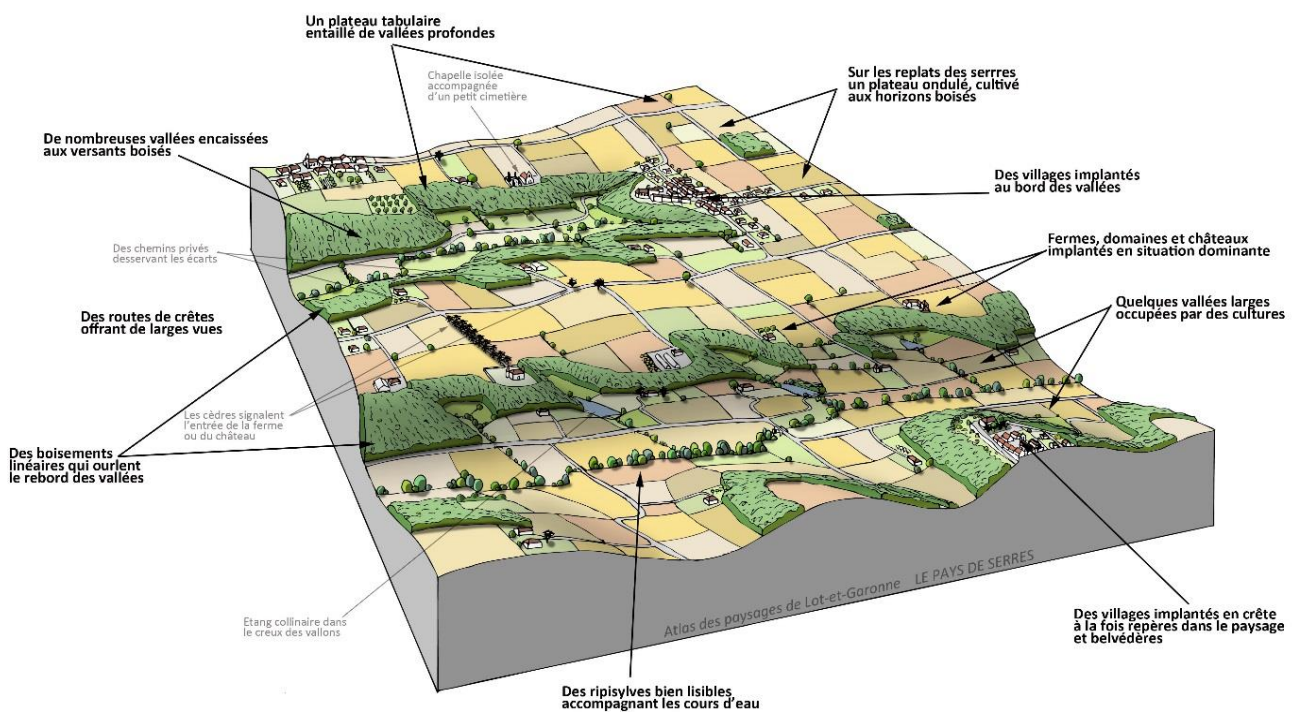
Le site se trouve être à l'interface de 2 entités paysagères du département décrites dans l'Atlas des paysages du Lot-et-Garonne :



10 - UNITES PAYSAGERES DU LOT-ET-GARONNE (ATLAS DES PAYSAGES)

- **Pays de Serres** : et ses étroits plateaux calcaires entaillés de profondes vallées. Des boisements ont réussi à perdurer sur les crêtes d'horizons. Les terres bariolées accueillent alternativement grandes cultures, prairies, vergers et bois, permettant ainsi de mêler intimité et ouverture.

« Les traits marquant des changements du paysage sont l'agrandissement des parcelles cultivées, pour partie au détriment des prairies et des haies, le boisement des pentes moins faciles à valoriser. » (Atlas des Paysages)



11 - BLOC DIAGRAMME PAYSAGER "PAYS DE SERRE" (ATLAS DES PAYSAGES)



12 - PHOTO DU VERSANT SUD DU COTEAU DE L'ARTERRE

➤ **Valée du Lot** : et sa plaine et ses terrasses et coteaux. La vallée à fond plat accueille de la polyculture et des vergers, où s'étirent les larges méandres du Lot, cadrés de coteaux sans véritable symétrie. Cette mosaïque très diversifiée de cultures laisse une place à l'arbre.

« Les principaux changements du paysage sont l'extension urbaine considérable notamment le long des routes principales, l'agrandissement des parcelles agricoles, le développement des cultures maraîchères couvertes et l'apparition de grandes parcelles de vergers. » (Atlas des Paysages)



13 - BLOC DIAGRAMME PAYSAGER "VALEE DU LOT" (ATLAS DES PAYSAGES)

Dans ce contexte paysager, l'ArTerre a tout son rôle. Idéalement positionné en petite crête donnant une vue plongeante sur le Lac de Salabert, la préservation des milieux boisés et de prairies naturelles en est un enjeu, et trouvera son écho dans la lecture des paysages du secteur.

DONNEES NATURALISTES

Ce travail bibliographique et de compilation des données naturalistes déjà existantes constitue le fondement de l'état initial des connaissances.

Il est nécessaire de savoir ce qui est déjà fait et déjà connu pour établir une stratégie d'amélioration des connaissances qui viendra compléter de manière efficiente les lacunes identifiées.

Cette étape est également l'occasion de recenser les diverses activités portées et proposées par d'autres structures pouvant agir sur le territoire en question, et établir éventuellement des partenariats ou collaborations constructives.



Empusa pennata (Empuse commune)

I – DONNEES FFH (FAUNE-FLORE-HABITAT)

I.1 – FAUNE

La faune est un compartiment du biote qui se compose des espèces animales d'une aire géographique d'une période géologique donnée. Elle comprend tous les organismes métazoaires (animaux) comme les mammifères, les oiseaux, les poissons, les amphibiens, les reptiles, ou encore les invertébrés (insectes, gastéropodes, myriapodes, annélides,...).

Les plateformes open-data OpenObs (INPN), FAUNA (SIFaune), et Kollekt Nouvelle-Aquitaine (CEN) ne recensent aucune donnée faune sur le site de l'ArTerre.

I.2 - FLORE

La flore est un compartiment du biote qui se compose des espèces végétales d'une aire géographique d'une période géologique donnée. Elle comprend tous les organismes embryophytes (végétaux terrestres) et se décompose en 4 grandes catégories : les Bryophytes (mousses), les Ptéridophytes (fougères), les Gymnospermes (plantes à fruits), et les Angiospermes (plantes à fleurs et à fruits).

Les données collectées sont issues des bases de données de l'OBV³ Nouvelle-Aquitaine (SIFlore), et de Kollekt Nouvelle-Aquitaine (CEN). La plateforme open-data OpenObs (INPN) ne recense aucune autre donnée flore sur le site de l'ArTerre.

Tableau V - Flore vasculaire recensée sur l'ArTerre (Kollekt NA)

Espèce	Nom vernaculaire	Liste Rouge	Protection	Observateur
Plantes à fleurs				
<i>Carlina vulgaris</i>	Carline commune	LC	-	O. VANNUCCI
<i>Foeniculum vulgare</i>	Fenouille commun	LC	-	CBNSA
<i>Lathyrus latifolius</i>	Pois vivace	LC	-	CBNSA
<i>Lythrum salicaria</i>	Salicaire commune	LC	-	CBNSA
<i>Origanum vulgare</i>	Origan commun	LC	-	CBNSA

³ Observatoire de la Biodiversité Végétale

I.3 – FONGE

La fonge est un compartiment du biote qui se compose des espèces fungi d'une aire géographique d'une période géologique. Elle comprend tous les organismes mycètes (champignons) comme les champignons supérieurs, les lichens, les levures ou encore les moisissures.

Les données collectées sont issues de la base de données de Kollekt Nouvelle-Aquitaine (CEN). Les autres plateformes open-data OpenObs (INPN), OBV³ Nouvelle-Aquitaine (SIFlore), ne recensent aucune autre donnée fonge sur le site de l'ArTerre.

Tableau VI – Fonge recensée sur l'ArTerre (Kollekt NA)

Espèce	Nom vernaculaire	Liste Rouge	Protection	Observateur
<i>Tremella aurantia</i>	-	-	-	O. VANNUCCI

I.4 – HABITATS

L'ArTerre est divisé en 2 grandes unités : les boisements et les prairies.

Les boisements sont constitués essentiellement de feuillus. Les prairies présentent différents stades évolutifs : prairies ouvertes, prairies en fermeture, et friches avancées. Se distingue également 2 zones fraîches, présentant un caractère humide plus important que sur le reste du site.



14 - HABITATS NATURELS PRESENT SUR L'ARTERRE (IGN BD TOPO 3.0)

Tableau VII – Habitats naturels recensés sur l'ArTerre (IGN BD Topo 3.0)

Localisation	Nom		Code	Source
Boisement Sud	Forêt fermée de feuillus purs en îlots	Feuillus	FF1-00	Carte Forestière V2
Boisement Nord	Forêt fermée de chênes décidus purs	Chênes décidus	FF1G01-01	
Site entier	Systèmes cultureux et parcellaires complexes		FR-129445	CLC 2018

Tableau VIII – Habitats repérés lors des investigations terrain sur l'ArTerre

Nom	Description	Surface
Prairie	Prairies et pelouses sèches en déprise présentant des signes d'ourlification sur certaines zones.	0,65 ha
Ancienne culture	Zone ouverte d'ancienne culture de fleurs et de lavandes, présentant encore des pieds.	0,25 ha
Friche	Zone gagnée par une strate arbustive avancée, notamment de frêne et de roncier.	1,90 ha
Chemin	Zone étroite et entretenue par le passage régulier de véhicules et de personnes.	0,30 ha
Zone fraîche	Zone présentant un caractère et une végétation humide mais non immergée.	0,20 ha
Boisement Sud	Boisement vieillissant de chêne.	0,70 ha

HISTOIRE ET PARCOURS

Comprendre l'histoire de l'ArTerre pour la valoriser par la suite peut servir de base pédagogique pour comprendre et faire comprendre l'évolution des milieux naturels au fil du temps. Ce travail de mémoire est notamment l'occasion d'intégrer la composante anthropique dans la gestion des espaces.

Le site en lui-même a également subi de nombreuses transformations. Retracer ces évolutions pour en comprendre les origines et les motivations pourra permettre d'appréhender la morphologie du site actuel, et sa composition. Cette analyse pourra venir compléter la priorisation des actions en fonction des enjeux ciblés, notamment celles qui visent une restauration des milieux.

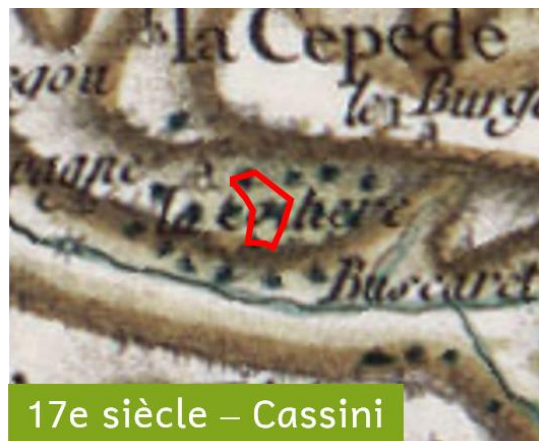


Carte de Cassini centrée sur Lacépède

I - HISTOIRE

I.1 - CARTES HISTORIQUES

Dès le 17^e siècle, le secteur de l'ArTerre est identifié comme un secteur de forêt et bois sur la carte de Cassini (première carte topographique de France).



17e siècle – Cassini

15 - CARTE DE CASSINI (IGN)

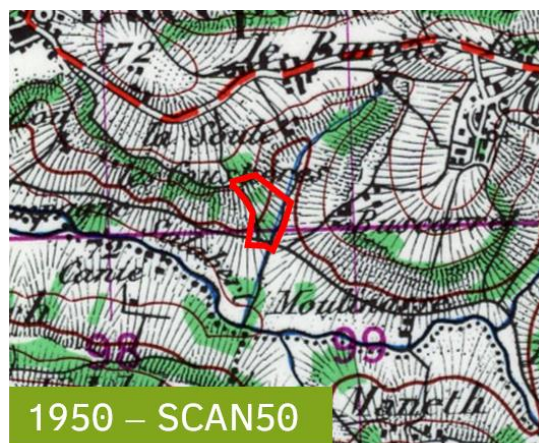
Sur la carte d'Etat-major est identifiée une zone d'eau à l'Est de l'ArTerre qui pourrait correspondre au cours d'eau présent actuellement.



1820-1866 – Etat-major

16 - CARTE D'ETAT-MAJOR (IGN)

Ce cours d'eau se retrouve également sur la carte du SCAN50 Historique de 1950. Elle identifie également 3 zones de bois et broussailles: au Sud de l'ArTerre qui correspond au boisement actuel étendu; au Nord-Ouest de l'ArTerre qui correspond à la bordure boisée du site; à l'Ouest de l'ArTerre qui correspond à une partie de la zone de broussaille actuelle.



1950 – SCAN50

17 - SCAN50 HISTORIQUE (IGN)

Sur la dernière version du plan IGN, ce cours d'eau est identifié comme étant un « cours d'eau temporaire ». Il identifie également les 2 boisements existants.



2022 – Plan IGN

18 - PLAN IGN (IGN)

I.2 – PHOTOGRAPHIES AERIENNES

L'ArTerre s'est vue transformée au fil du temps, passant d'un site de bocage au milieu du 20^e siècle, à une intensification de l'agriculture visible jusque dans les années 2000, avant de basculer sur des milieux plutôt de prairies aux alentours des années 2010. Plus récemment, le site s'est retrouvé sans réelle exploitation menant à son enfrichement.



19 - PHOTOGRAPHIES AERIENNES DE 1950 A AUJOURD'HUI (IGN)

II – ITINERAIRE ET PARCOURS

II.1 – RPG

Le Registre Parcellaire Graphique (RPG) est une base de données géographiques servant de référence à l'instruction des surfaces agricoles de la PAC. Elles sont produites depuis 2007.

Grâce à ces données, il est possible d'interpréter le contexte agricole de l'ArTerre sur les 15 dernières années.

Ainsi, il s'avère que les parties ouvertes de l'ArTerre ont accueilli au moins en 2007 (et peut être avant aussi), une activité agricole intensive de production de tournesol. Puis, cette activité agricole s'est interrompue.

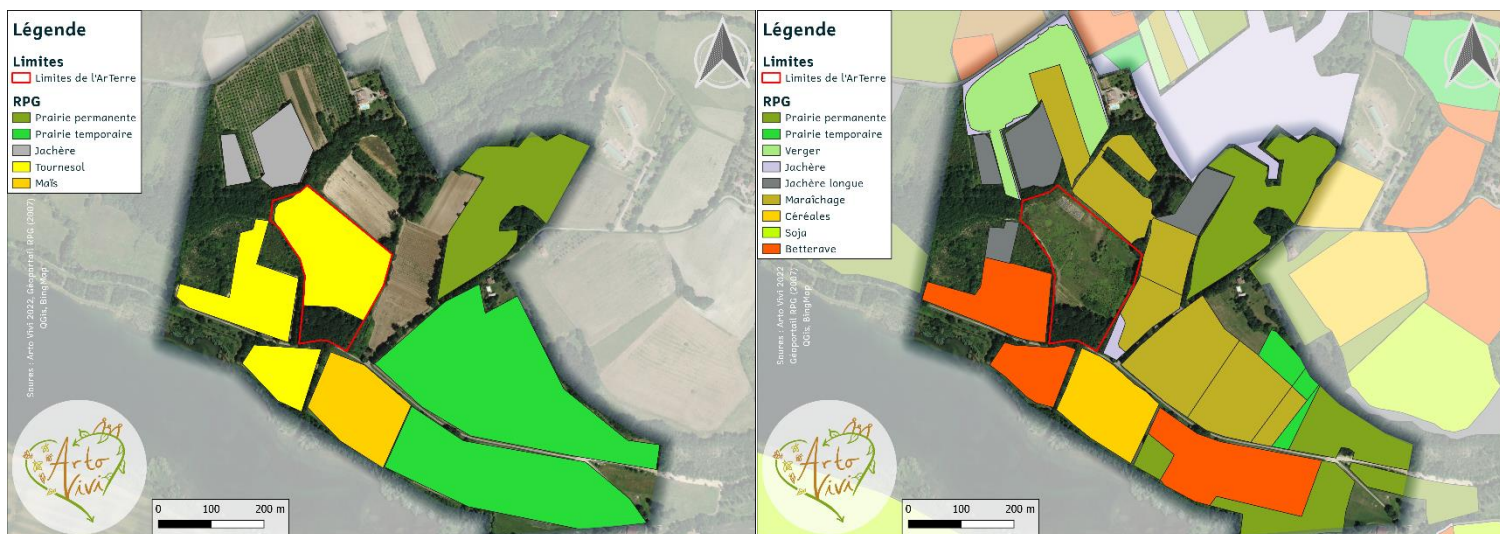
En analysant le RPG des parcelles jouxtant l'ArTerre, il est également possible de visualiser l'intensification des pratiques culturales conventionnelles : agriculture intensive de céréales, maraichage, vergers. En effet, le nombre de parcelles en culture autour de l'ArTerre a augmenté, tout en maintenant un principe de rotation de culture. Les parcelles maraîchères ont également vu leur surface augmenter, passant de 1 parcelle à 8 parcelles en un peu plus de 10 ans. En revanche, le nombre de parcelles « naturelles » telles que les prairies a fluctué et leurs surfaces ont diminué. La comparaison de l'état du contexte agricole reflète bien cette tendance, avec au fur à mesure du temps une bascule vers une agriculture moins favorable à la biodiversité.

Tableau IX – Contexte agricole de l'ArTerre (RPG)

	2007	2008	2009	2010	2011	2012	2015	2016	2017	2018	2019	2020
Prairies permanentes	1	1	1	1	1	1	3	3	1	1	1	1
Prairies temporaires	2	2	2	2	2	2		1	1			
Veget		1	1	1	1	1	1	1	1	1	1	1
GEL	2	2	2	2	2	1	4	3	7	3	3	4
Maraichage		1	1	1	3	4	4	5	5	7	8	8
Tournesol	3		2	1	2	2	3	1	4	1	3	
Maïs	1		1		1							
Protéagineux		1	1	1	1						1	
Blé		3		2		3	1	3				
Céréales						2			1		1	1
Soja										1		
Betterave										3		3
Etat Final	-4	-4	-3	-2	-3	-9	0	1	-4	-10	-6	-6

Point par parcelle	
2	-1
1	-2
0	-3

Nombre en blanc : Nombre de parcelles



20 - RPG 2007-2020

CONCLUSION

L'ArTerre trouve son rôle en tant qu'espace relais pour la biodiversité, comme havre de biodiversité au cœur d'un contexte à pression anthropique notable.

Il existe un manque de connaissances naturalistes qu'il est intéressant de venir compléter pour comprendre et gérer au mieux ce site d'intérêt certain.

L'approche multidimensionnelle présentée, et le principe de l'Atlas de la Biodiversité permettront de répondre aux attentes de préservation de la Biodiversité qui s'insère dans toutes les composantes humaines.

Ce projet permettra à l'ArTerre et à l'association Arto Vivi de répondre à ses ambitions de « Connaître, Partager et Sauvegarder la Biodiversité locale ».

BIBLIOGRAPHIE ET SOURCES

- ✓ Aires Protégées – INPN
- ✓ Atlas des Paysages de Lot-et-Garonne (<https://atlas-paysages.lotetgaronne.fr>) – Conseil Départemental 47 – Consulté en Avril 2022
- ✓ Charm-50 – BRGM
- ✓ Collectif Hotspot Nouvelle-Aquitaine - Cartographie des hotspots de biodiversité et des lacunes de protection en Nouvelle-Aquitaine – 2021
- ✓ Géoportail (<https://www.geoportail.gouv.fr/>) – Consulté en Avril/Mai/Juin 2022
- ✓ Kollect Nouvelle-Aquitaine (www.nouvelle-aquitaine.kollect.fr) extraction du 24/06/2022
- ✓ Observatoire de la biodiversité végétale de Nouvelle-Aquitaine (OBV-NA - www.obv-na.fr), extraction du 22/04/2022
- ✓ Plan Local d'Urbanisme Intercommunal (PLUi) des Coteaux de Prayssas – 2019
- ✓ Registre Parcellaire Graphique (RPG) de 2007 à 2020
- ✓ Remonter le temps (<https://remonterletemps.ign.fr>) – IGN – Consulté en Juin 2022
- ✓ Schéma Régional de Cohérence Ecologique (SRCE) (<https://www.nouvelle-aquitaine.developpement-durable.gouv.fr/le-schema-regional-de-coherence-ecologique-srce-a1668.html>) – DREAL Nouvelle-Aquitaine
- ✓ Station météo de Bourran - Infoclimat.fr (<https://www.infoclimat.fr/climatologie>)gé – Consulté en Avril 2022
- ✓ Système d'Information sur l'Eau (SIE) (<http://www.adour-garonne.eaufrance.fr/>) – Agence de l'Eau Adour-Garonne – Consulté en Avril 2022

Données recherchées sans résultats :

- ☒ PCAET
- ☒ FAUNA (SIFaune Nouvelle-Aquitaine)

Données non-collectés, non-disponibles, non-existante :

- ☒ PPR Naturels et Technologique
- ☒ Club CPN, CPIE
- ☒ Données Faune Aquitaine

Atlas

de **BIODIVERSITÉ**
la **LOCALE** *L'Ar Terre*





Association Arto Vivi

arto.vivi@gmail.com

05 47 36 86 13 – 06 27 92 40 28

Sauf mention contraire

Rédaction : Alexis Bataille

Photographies : Alexis Bataille

Création graphique et mise en page : Alexis Bataille

Cartographies : Alexis Bataille

Relecture : Morgane Cazaux

Validation : Conseil d'Administration d'Arto Vivi du 25 Août 2022

Arto
Vivi

